



USAID
DU PEUPLE AMERICAIN

Résilience pour la Paix
SOMMET ANNUEL D'APPRENTISSAGE



INDEX DE RESILIENCE A L'EXTREMISME VIOLENT DANS LES COMMUNAUTES TRANSFRONTALIERES AU NORD DE LA COTE D'IVOIRE

Approche SCORE

PROGRAMME RESILIENCE FOR PEACE - EQUAL ACCESS INTERNATIONAL

Learning Summit

Yamoussoukro – Novembre 2023





USAID
DU PEUPLE AMERICAIN

Résilience pour la Paix
SOMMET ANNUEL D'APPRENTISSAGE

eai EQUAL ACCESS
INTERNATIONAL

CLAUSE DE NON-RESPONSABILITÉ

Cet événement est rendu possible grâce au soutien du peuple américain à travers l'Agence des États-Unis pour le développement international (USAID).

Les opinions exprimées ne reflètent pas nécessairement celles de l'USAID ou du gouvernement des États-Unis ainsi que de Equal Access International.



NOTE DE LECTURE

La collecte de données lors de l'enquête ménage ayant été achevée courant octobre 2023. Les résultats initiaux ne sont toujours pas disponibles à l'heure de la mise en page de ce document. Les slides suivants sont donc consacrés à :

- La présentation de la méthodologie SCORE
- La construction conceptuelle de l'Index.

En revanche, les premiers résultats seront disponibles pour la présentation au mois de novembre lors du Sommet à Yamoussoukro. Ce document sera donc modifié et la présentation laissera davantage de place à la restitution des résultats quantitatifs initiaux.

Qu'est-ce que SCORE ?

Social Cohesion Reconciliation Index

A l'origine

Instrument d'évaluation et de mesure de la cohésion sociale et du potentiel de réconciliation, développé par SeeD – Centre for Sustainable Peace and Democratic Development à Chypre en 2012 en partenariat avec USAID et le PNUD.

Pourquoi ?

Constat initial : manque d'évidences statistiques en appui aux programmes et aux interventions des acteurs nationaux et internationaux œuvrant pour le maintien de la paix et le développement dans les pays en situation de post-conflits.

Rôle et Objectif(s)

Outil d'aide à la décision au service de la mise en œuvre de stratégies politiques basées sur des observations empiriques et des **analyses statistiques avancées basées sur de larges échantillons**.

Possibilité de concevoir et de tester des **théories du changement social** en identifiant des points d'entrées pour la conception de politiques publiques et des programmes.

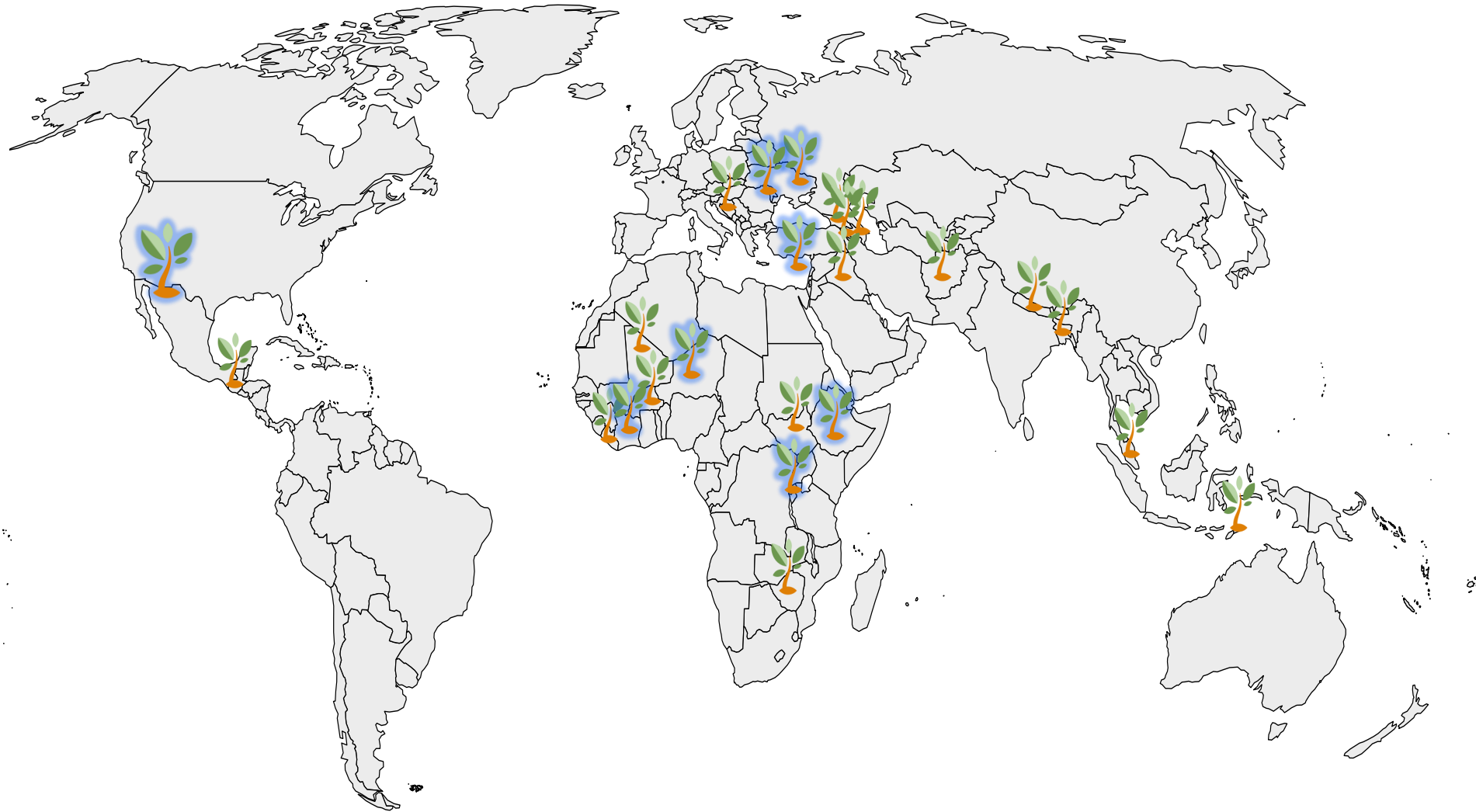
Comment ?

En s'appuyant sur une approche combinant méthode qualitative et enquête statistique à grande échelle (1)

En quantifiant une diversité de phénomènes sociaux (2) : l'outil permet de mesurer et de chiffrer des attitudes, des comportements, des perceptions ou encore des opinions...

En identifiant les relations existantes entre ces phénomènes (3) : l'outil permet de mettre à jour la façon dont ces phénomènes s'influencent entre eux.

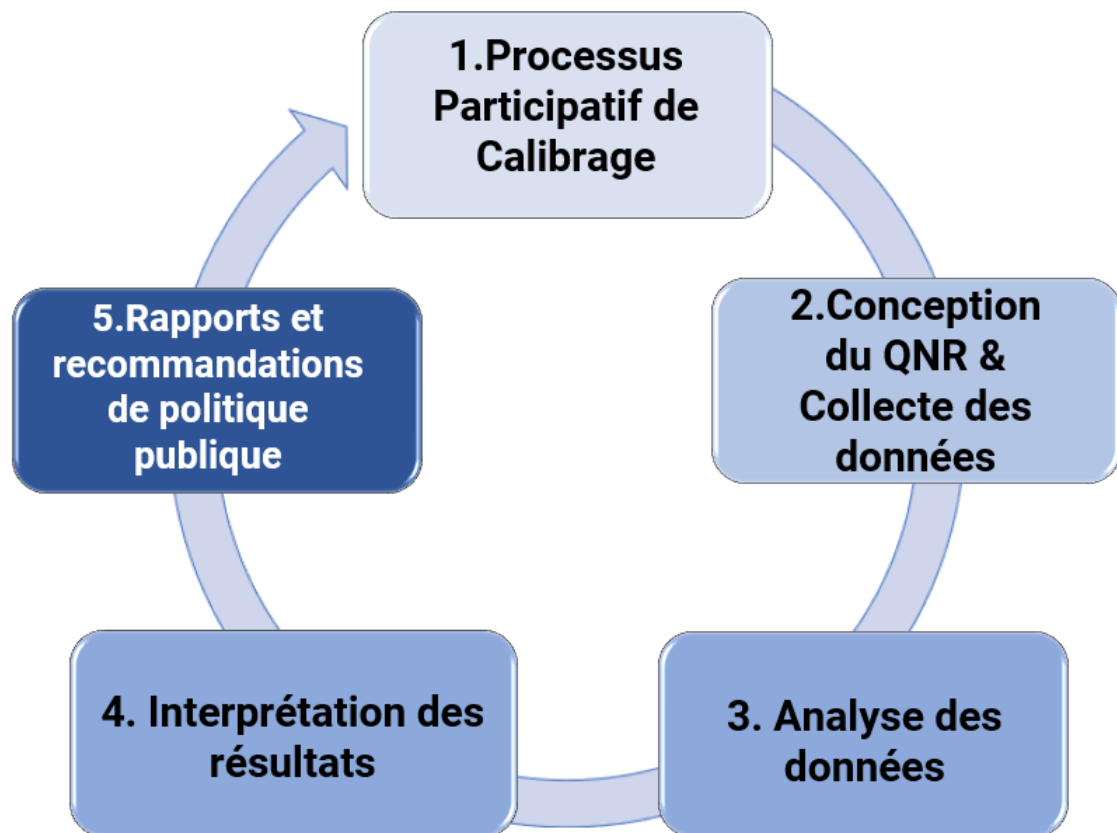
SCORE dans le monde...



- Afghanistan
- Armenia
- Azerbaijan
- Bangladesh
- Bosnia-Herzegovina
- Burkina Faso**
- Caribbean
- Côte d'Ivoire**
- Cyprus
- East Timor
- Ethiopia**
- Georgia
- Guatemala
- Iraq
- Liberia**
- Malaysia
- Mali**
- Moldova
- Nepal
- Niger**
- Rwanda**
- South Sudan**
- Ukraine
- Zimbabwe**

Plus d'informations sur : app.scoreforpeace.org
seedsofpeace.eu

Procédure Méthodologique



Détails de l'approche adoptée pour l'Index

Etape	Description	Dates
Phase qualitative	Une série de Focus Groups et d'entretiens individuels sera mise en œuvre sur le terrain par les équipes. Les entretiens individuels auront lieu avec des experts de la sécurité, des représentants locaux, des leaders communautaires... Les Focus Groups auront pour participants des représentants de la société civile, des citoyens...	Du 01/08/23 Au 14/08/23
Phase quantitative	Administration du questionnaire SCORE dans les départements identifiés (2000 répondants)	Du 01/10/23 Au 15/10/23
Analyse des données	Traitement statistique des réponses au questionnaire SCORE. Techniques d'analyses statistiques avancées (Anovas, corrélations, régressions, modèle prédictif, analyse de résilience, de cluster...)	Du 15/10/23 Au 15/12/23
Phase d'interprétation et production des livrables	Interprétation des résultats et production des livrables attendus. Le processus d'interprétation des résultats est mené par SeeD mais suit un protocole itératif et participatif impliquant la consultation des parties prenantes du projet (Indigo et EAI) et des partenaires (Comité de Pilotage)	Du 31/10/23 Au 28/02/23

Qu'est-ce qui justifie l'existence de l'indice SCORE ?



Tester et concevoir des théories du changement social et de transformation des conflits



Utilisation de **techniques d'analyses avancées** pour identifier les dynamiques sociales



Ajustable à chaque contexte conformément aux avis des experts locaux



Prévoir les changements sociaux avec des études longitudinales



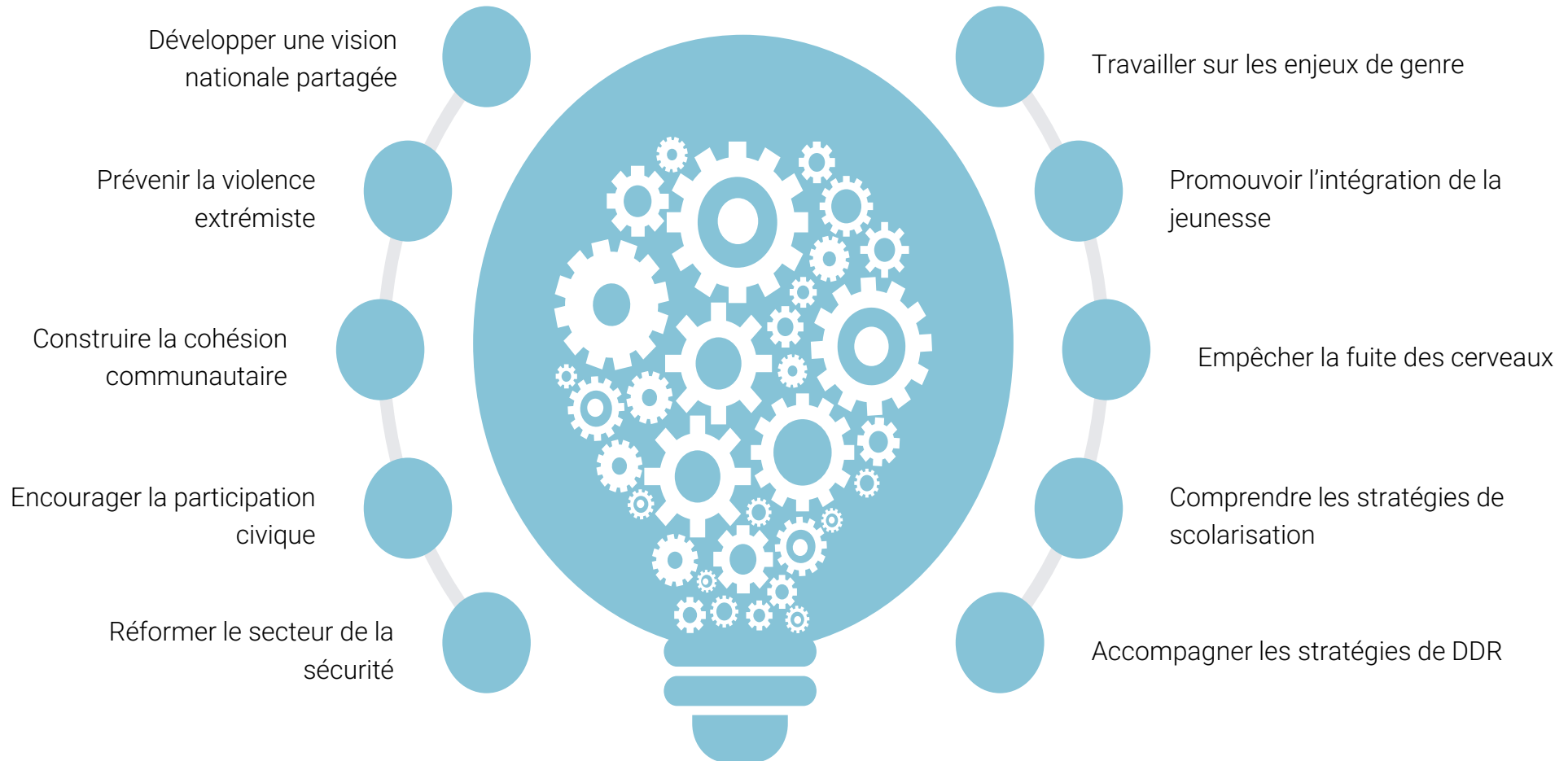
Permet la conception de politiques publiques **basées sur des évidences scientifiques et des éléments factuels**



Identifier des **points d'entrées programmatiques**

Pourquoi utiliser SCORE ?

Quelques thématiques abordées par Score...



SeeD en Afrique de l'Ouest

SCORE en Côte d'Ivoire

1. Education Islamique (European Union / Interpeace & Indigo)
2. Violence Politique > Développement d'un Baromètre de la Violence Politique (European Union / Interpeace & Indigo)
3. Extrémisme Violent > Développement d'un Index de Résilience (EAI & indigo)

SCORE au Mali

1. Education et logiques de déscolarisation dans des les zones en proie à l'insécurité (UNICEF/SFCG)

SCORE au Burkina Faso

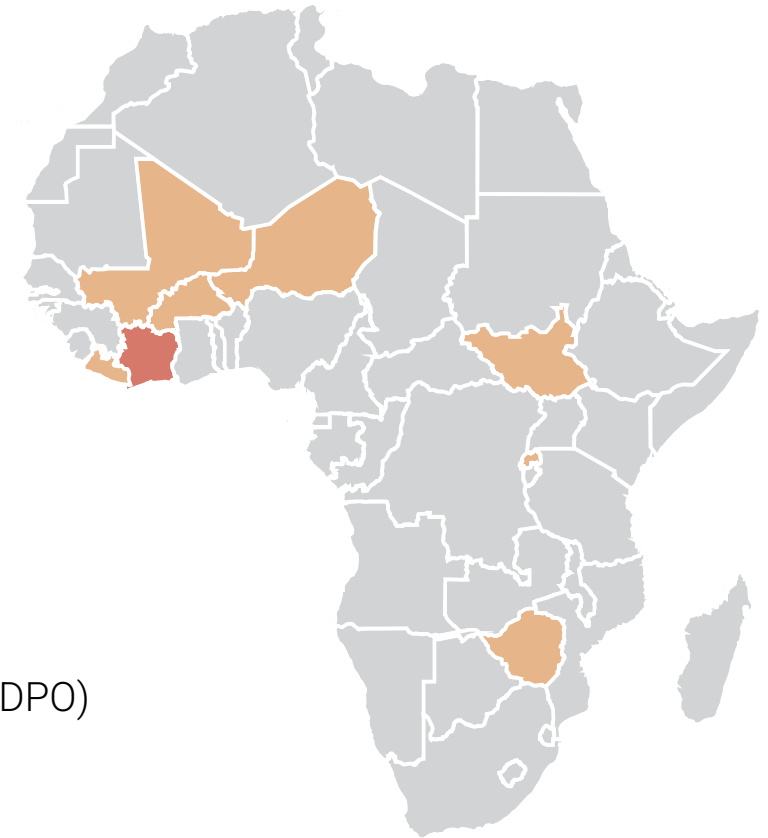
1. Gouvernance sécuritaire (Embassy of Canada & Interpeace)
2. Santé Mentale et Cohésion Sociale (SIDA & Interpeace)

SCORE au Niger

1. Education et logiques de déscolarisation dans les zones en proie à l'insécurité (UNICEF/SFCG)
2. Liens entre recrutement dans les groupes armés et changement climatique (UN-DPO)

SCORE au Liberia

1. Cohésion sociale, citoyenneté active, sécurité économique et questions liées au genre (UNDP) > int2gration des indicateurs SCORE dans la Stratégie de Développement du pays comme outils de M&E.



Construction de l'Index de Résilience à l'Extrémisme Violent



Objectifs de l'Index de Résilience à l'Extrémisme Violent




L'ambition de l'Index est de proposer des éléments de réponse pour permettre aux communautés soumises à une présence perçue des groupes d'extrémisme violent de maintenir leur cohésion sociale. Il s'agit ici d'identifier les **conséquences socioéconomiques associées aux phénomènes liés aux GEV** et de mesurer les « traces » laissées par cette présence sur les dynamiques de cohésion sociale horizontale et verticale.

On parlera de résilience lorsque la localité parvient à maintenir des liens sociaux forts et un niveau de cohésion sociale élevé malgré un risque perçu d'EV.

Pour mesurer le niveau de cohésion sociale, l'Index va donc mobiliser un ensemble d'indicateurs permettant de comprendre :

- Les relations entre personnes d'une communauté (*bridging*)
- Les relations entre personnes de communautés différentes (*bonding*)
- Les relations des citoyens à leurs institutions (*linking*).

Localités d'étude

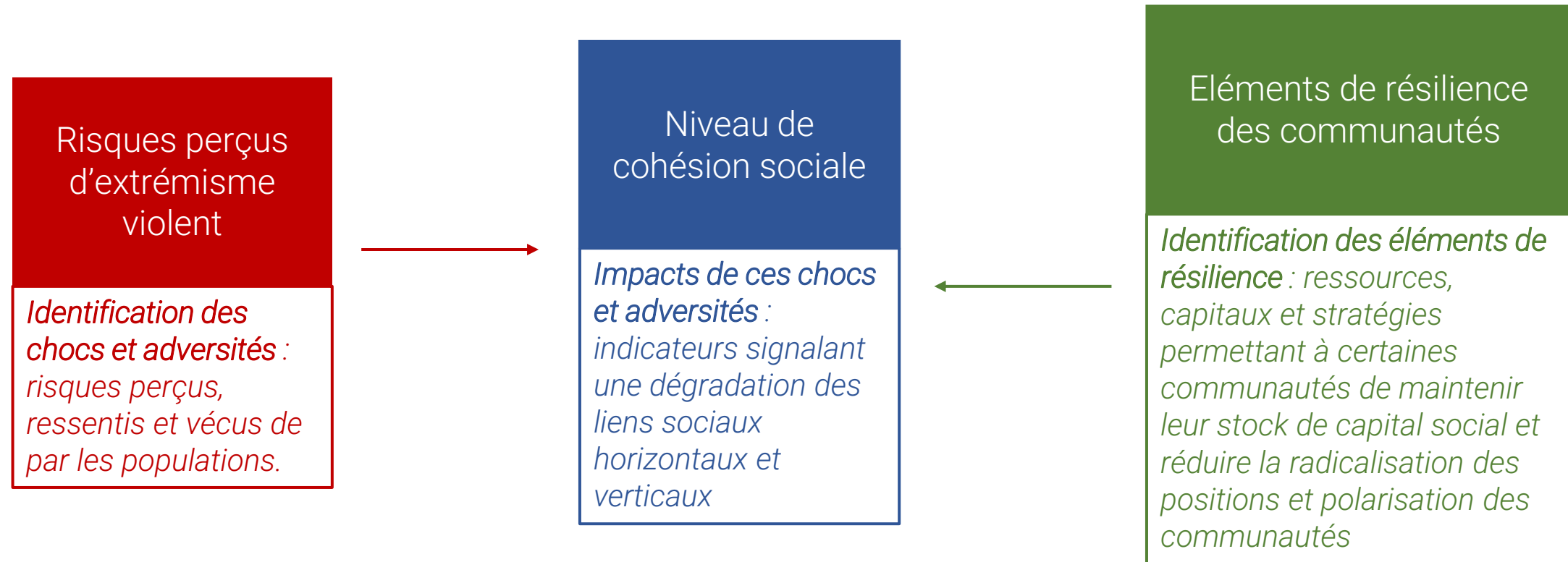
Region	Folon	Bagoué	Bounkani
			
Department	Minignan	Tengrela	Téhini
Sous-préfecture et localités	<p>Sous-Préfecture Kimbirila-Nord</p> <p>Kimbirila Nord Tiefinzo Sanzanou Leleh</p> <p>Sous-Préfecture Kaniasso</p> <p>Goueya</p> <p>Sous-Préfecture Sokoro</p> <p>Sokoro</p>	<p>Sous-préfecture Tengrela</p> <p>Tengrela Flabougou</p> <p>Sous-préfecture Débété</p> <p>Debete</p> <p>Sous-préfecture Papara</p> <p>Koulousson Kapegue</p>	<p>Sous-préfecture Téhini</p> <p>Tehini Kointa Govitan</p> <p>Sous-préfecture Gogo</p> <p>Gogo</p> <p>Sous-préfecture Tougbo</p> <p>Tougbo</p>

Enquêtes qualitatives : Focus Groups et entretiens individuels

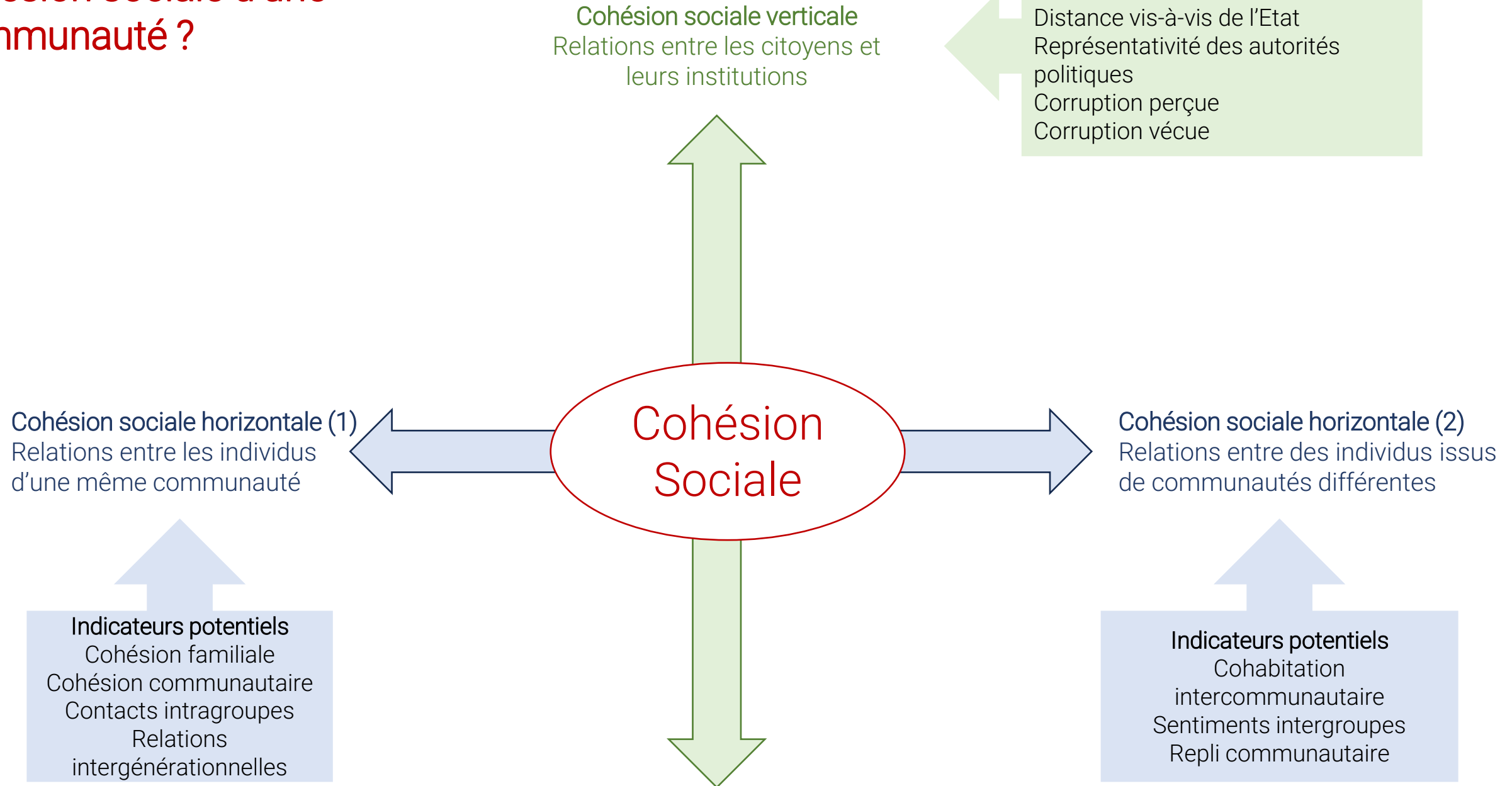
Enquête quantitative : distribution des 2 000 répondants sur trois départements

Objectifs de l'Index de Résilience à l'Extrémisme Violent

L'Index s'appuie sur 3 séquences conceptuelles :



Comment mesurer la cohésion sociale d'une communauté ?



Comment mesurer les risques liés à l'extrémisme violent (1)

Extrait du questionnaire SCORE administré aux répondants

65. [Niveau de suspicion de présence des GEV] Dans quelle mesure interprétez-vous les phénomènes suivants comme des risques liés à l'extrémisme violent dans votre localité ?

	N'existe pas dans la localité	Cela existe mais ce n'est pas du tout un signe de menace pour moi	Cela existe et c'est un peu un signe de menace pour moi	Cela existe et c'est totalement un signe de menace pour moi	NSP
1. Arrivée de nouveaux individus inconnus	0	1	2	3	99
2. Apparition de gens qui ne se mélangent pas aux autres et vivent selon leurs propres règles	0	1	2	3	99
3. Mouvements de demandeurs d'asile	0	1	2	3	99
4. Achat de grosses quantités de vivres par des inconnus	0	1	2	3	99
5. Présence de quantités inhabituelles de bétails sur les marchés	0	1	2	3	99
6. Déplacement massif des bétails vers d'autres localités jugées sécurisées	0	1	2	3	99
7. Arrêt de travail sur les terres éloignées du village	0	1	2	3	99
8. Déploiement des FDS ou construction tous azimuts de camps militaires	0	1	2	3	99
9. Activités de contrebande	0	1	2	3	99
10. Circulation de drogue et de produits stupéfiants	0	1	2	3	99

66. [Marqueurs de présence (Présence des groupes armés non étatiques)] Dans quelle mesure les déclarations suivantes se produisent-elles dans votre localité ?

	Jamais	Rarement	Parfois	Souvent	NSP
1. Visite du village voisin par des groupes armés	0	1	2	3	99
2. Passages en moto des groupes armés	0	1	2	3	99
3. Intrusion dans les mosquées (visite de l'imam, menaces par courriers...)	0	1	2	3	99
4. Présence de groupes d'individus avec une apparence atypique (barbus, foulards au cou...)	0	1	2	3	99
5. Prêches radicaux et apparition de nouveaux courants religieux musulmans	0	1	2	3	99
6. Tentatives de recrutement des jeunes	0	1	2	3	99
7. Achat des biens de la communauté et aide à l'économie locale par des groupes armés	0	1	2	3	99
8. Arrestation de certaines personnes pour leur supposé contact avec les groupes armés	0	1	2	3	99
9. Retour d'ex-combattant djihadistes dont on ne sait pourquoi ils sont revenus (repentance ou mission)	0	1	2	3	99

Comment mesurer les risques liés à l'extrémisme violent (2)

Extrait du questionnaire SCORE administré aux répondants

67. [Exposition aux attaques des GEV] Dans quelle mesure les groupes armés sont-ils responsables des actes suivants dans votre communauté ?

	Jamais	Rarement	Parfois	Souvent	NSP
1. Coups de feu entendus	0	1	2	3	99
2. Intimidations (par exemple, inconnus venus à la prière et informant la population qu'ils appartiennent aux GEV)	0	1	2	3	99
3. Menaces des autorités locales, des commerçants ou personnes riches par des groupes armés	0	1	2	3	99
4. Vols, Rackets, braquages d'individus	0	1	2	3	99
5. Vol de bétail	0	1	2	3	99
6. Braquages de boutiques et commerçants	0	1	2	3	99
7. Destruction/vol des ressources naturelles (destruction de la forêt, contrôle d'accès aux points d'eau, braconnage)	0	1	2	3	99
8. Destruction de biens (machines, incendie de véhicules...)	0	1	2	3	99
9. Installation d'engins explosifs improvisés	0	1	2	3	99
10. Enlèvement, kidnapping ou détention arbitraire	0	1	2	3	99
11. Agressions sexuelles : harcèlement des femmes, viol...	0	1	2	3	99
12. Assassinats ciblés, meurtres	0	1	2	3	99
13. Attaques des forces de sécurité ou des autorités de l'Etat	0	1	2	3	99
14. Attaques des <u>Dozos</u> et autres groupes d'auto-défense	0	1	2	3	99

Comment mesurer les facteurs de résilience (1)

Extrait du questionnaire SCORE administré aux répondants

25. [Mécánismes de gestion des ressources naturelles] Dans quelle mesure les mécanismes suivants existent et sont efficaces pour prévenir ou résoudre les conflits ?

	N'existent pas	Pas du tout	Pas vraiment	Oui, dans une certaine mesure	Oui, totalement	NSP
1. Commissions foncières	0	1	2	3	4	99
2. Points d'eau communs	0	1	2	3	4	99
3. Banques céréalières	0	1	2	3	4	99
4. Gestion traditionnelle de l'eau au niveau de la communauté	0	1	2	3	4	99
5. Programmes de partage des droits de pâturage et d'eau	0	1	2	3	4	99
6. Aires de repos pour animaux (parcs de bétail le jour et/ou la nuit)	0	1	2	3	4	99
7. Mise à disposition de bouse de <u>boeuf</u> par les éleveurs aux femmes	0	1	2	3	4	99
8. Mise en place de couloirs de transhumance	0	1	2	3	4	99
9. Création de coopératives communautaires pour l'extraction artisanale de l'or	0	1	2	3	4	99

37. [Actions de renforcement de la cohésion sociale] Dans quelle mesure les actions suivantes existent dans votre localité ?

Renforcement liens sociaux (1:6) Renforcement socioéconomique (7:9)	Je ne sais pas si cela existe	Oui, cela existe mais trop peu	Oui cela existe et cela fonctionne bien	NSP
1. Actions de sensibilisation sur l'extrémisme violent	0	1	2	3
2. Dialogues intercommunautaires	0	1	2	3
3. Évènements culturels de rapprochement entre les différentes communautés (festivals de danse...)	0	1	2	3
4. Entraide dans les champs (des membres de la communauté se regroupent pour aller aider un des leurs dans son champs)	0	1	2	3
5. Organisations d'activités sportives conviant toutes les communautés	0	1	2	3
6. Organisation d'ateliers communs (jardins potagers, activités culinaires...)	0	1	2	3
7. Cours d'alphabétisation	0	1	2	3
8. Mécanismes d'accès à des micro-financements	0	1	2	3
9. Programmes d'appui à l'insertion	0	1	2	3

Comment mesurer les facteurs de résilience (2)

Extrait du questionnaire SCORE administré aux répondants

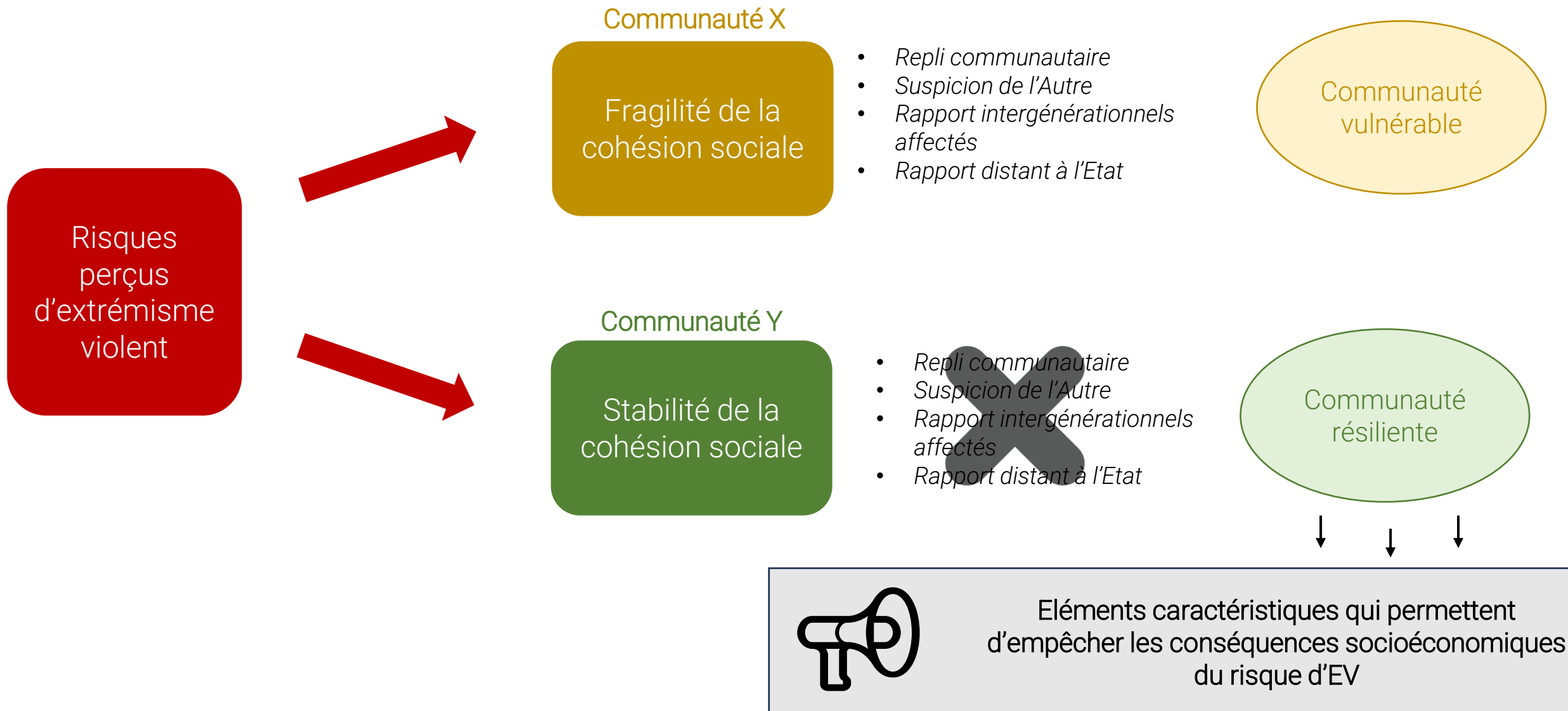
69. [Réflexes sécuritaires collectifs] Dans quelle mesure les situations suivantes décrivent les actions et décisions qui ont été prises par les membres de la communauté pour assurer la sécurité de ses membres ?					
Dispositifs sécuritaires communautaires (1) Collaborations acteurs de la sécurité (2:5) Vigilance (7:10) Contrôle prédictions et flux (11:12) Comportements économiques ajustés (13:16) Résignation (17 18)	Pas du tout	Pas vraiment	Oui, dans une certaine mesure	Oui, totalement	NSP

1. Patrouille nocturne communautaire, comités de veille et système d'alerte au niveau de la localité
2. Activités de la Cellule <u>Civilo-Militaire</u>
3. Renforcer les patrouilles <u>Dozos</u> et les barrages <u>Dozos</u>
4. Demande auprès des autorités de déploiement de plus d'agents des FDS
5. Système de renseignements et de collaboration avec les FDS
6. Maillage du village par des jeunes informateurs
7. Création des groupes de <u>whatsapp</u> pour partage d'informations sécuritaire
8. Echange de renseignements avec des proches vivant dans un pays frontalier (Burkina Faso, <u>Mali...</u>)
9. Système de sécurisation de l'identité des dénonciateurs (désignation des chefs communautaires comme dénonciateurs)
10. Mise à contribution des femmes dans le système d'alerte (du fait qu'elles vont partout)

11. Refus des guides religieux étrangers et contrôle des prédicateurs musulmans.
12. Mise en place d'un contrôle des flux des personnes déplacées par les chefferies et les autorités sécuritaires (registre pour nouveaux arrivants...)
13. Interdiction ou limitation des voyages de nuit et de longue distance
14. Instauration de la sobriété pour les cérémonies sociales et de réjouissance
15. Rapprochement des activités agricoles du village
16. Approvisionnement dans des lieux plus sécurisés
17. Nous n'avons aucune solution pratique et sommes complètement démunis face aux menaces
18. Négociation et tentative de résolution pacifique avec les groupes qui nous menacent

Comment identifier statistiquement les éléments de résilience ?

L'analyse statistique des réponses obtenues lors de la phase de collecte de données devrait permettre de pouvoir mettre à jour les dynamiques suivantes :





USAID
DU PEUPLE AMERICAIN

Résilience pour la Paix
SOMMET ANNUEL D'APPRENTISSAGE

EQI EQUAL ACCESS
INTERNATIONAL

MERCI DE VOTRE ATTENTION

SeeD - The Centre for Sustainable Peace and Democratic Development

<https://seedsofpeace.eu/>

<https://app.scoreforpeace.org/>



CNFCI
Commission Nationale des
Frontières de la Côte d'Ivoire



OIM
ONU MIGRATION

